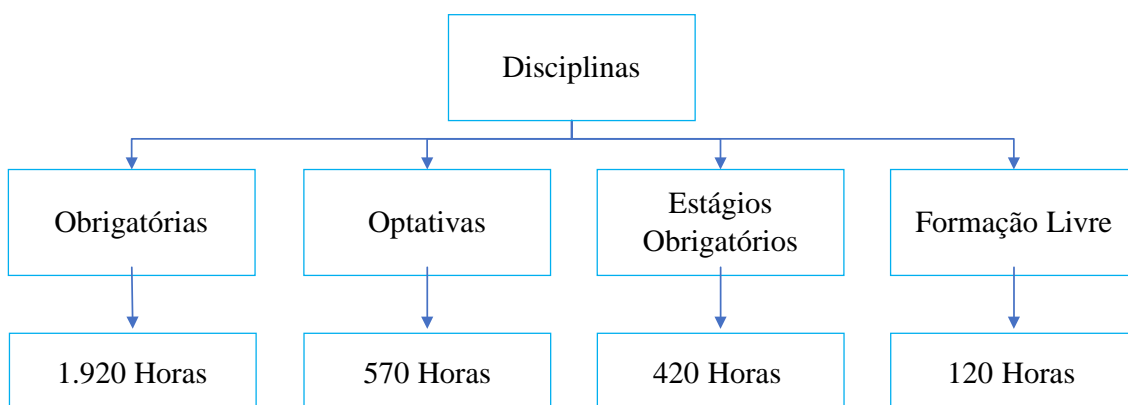


## COMO PROTOCOLAR PEDIDO DE APROVEITAMENTO DE ESTUDOS

Apresentamos algumas informações para aqueles discentes que solicitarão a dispensa de disciplinas por Aproveitamento de Estudos cursados em outro curso, que seja, no mínimo, de graduação.

### 1. Introdução

O primeiro passo para fazer o pedido de aproveitamento de estudos é entender como é o percurso curricular do curso de pedagogia. De forma simplificada, além das atividades extracurriculares (*Chamadas de Atividades Teórico-práticas – 210 horas*), você terá que cursar quatro tipos de disciplinas para conseguir se graduar:



**Disciplinas Obrigatórias (OB):** Como o nome sugere, são disciplinas obrigatórias ofertadas pela Faculdade de Educação. São a base para a formação do Pedagogo.

**Disciplinas Optativas (OP):** São disciplinas ofertadas pela Faculdade de Educação, na área pedagógica. Entretanto, diferentemente das disciplinas obrigatórias o conteúdo dessas disciplinas é variável e abrangem temáticas da área pedagógica. Exemplo: Educação de Jovens e Adultos, Gestão Educacional, Ciências da Educação, Educação Social, etc. Dessa forma o estudante pode cursar a temática que mais lhe agrada ou várias delas, diversificando a sua formação.

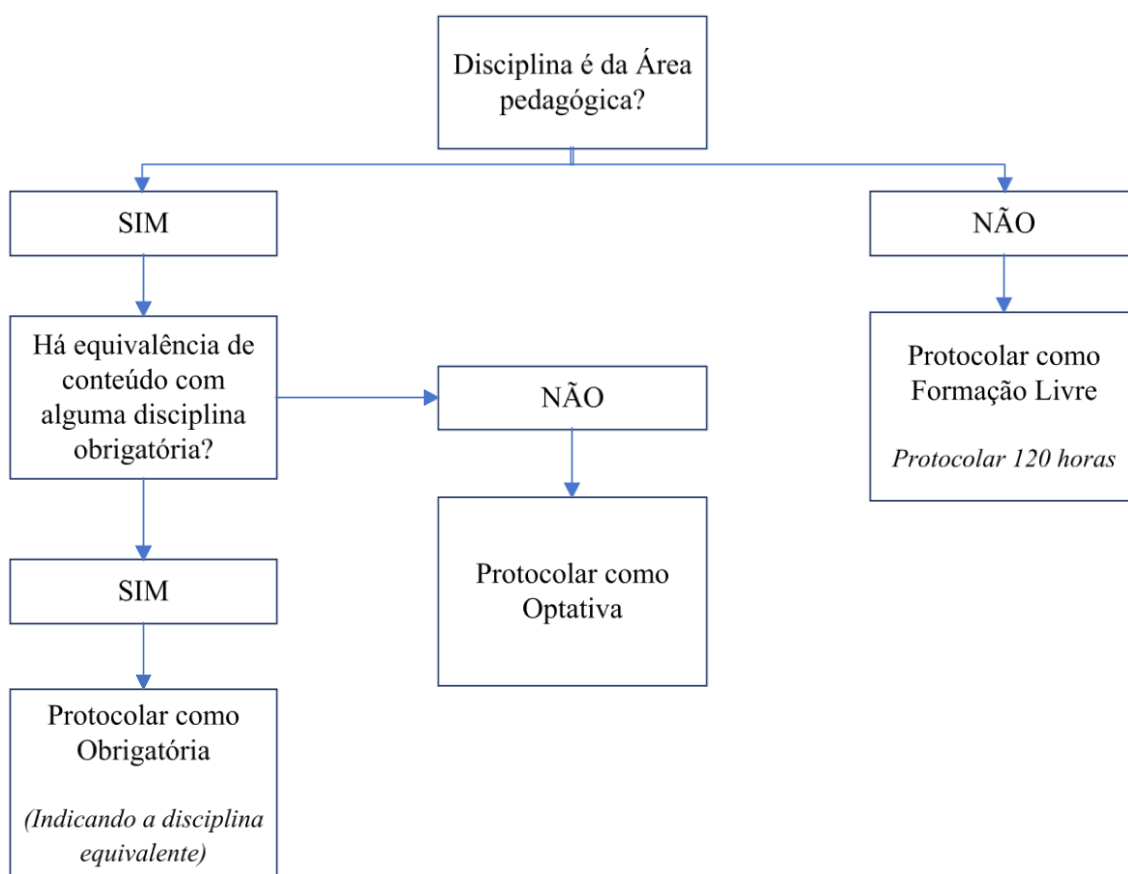
**Disciplinas de Estágio Curricular (EC):** São disciplinas obrigatórias com o intuito de proporcionar a vivência no campo educacional.

**Disciplinas de Formação Livre (FL):** São disciplinas ofertadas por outros cursos e/ou outras unidades acadêmicas. Exemplo: Inglês Instrumental, Contabilidade, Álgebra Linear, etc. Tem o intuito de proporcionar ao estudante a multidisciplinaridade acadêmica e vivência em outras unidades do Campus.

## 2. Solicitando o Aproveitamento de Estudos.

Para solicitar o aproveitamento de estudos, primeiramente você deve definir se a disciplina que você cursou é equivalente a uma disciplina obrigatória; a uma disciplina optativa ou a uma disciplina de formação livre, conforme explicado anteriormente. Por exemplo:

- Se você cursou uma disciplina que é da área pedagógica e que não é equivalente a nenhuma disciplina obrigatória, você deve solicitar a dispensa de uma disciplina optativa.
- Se você cursou uma disciplina que não é relacionada a área pedagógica, por exemplo: Bioquímica celular, você deve solicitar a dispensa de formação livre.

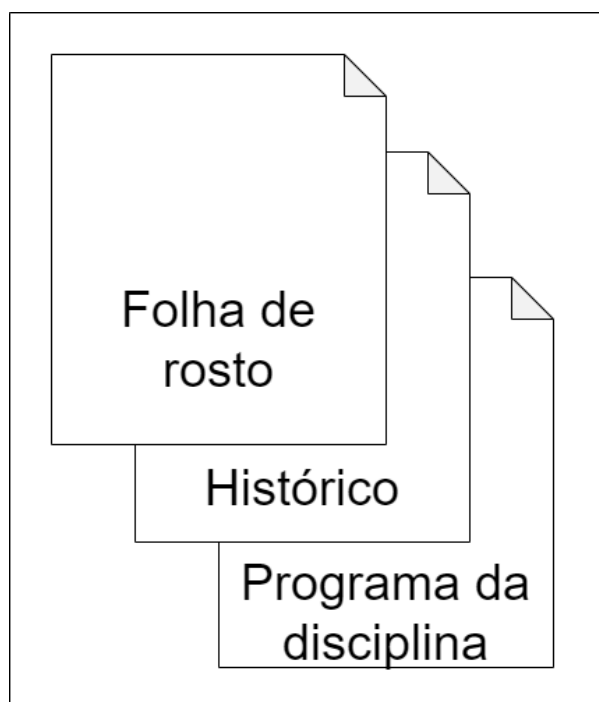


- As disciplinas obrigatórias são as listadas no Anexo I. Caso haja dúvidas na equivalência da disciplina cursada anteriormnte com o conteúdo programático da disciplina da FaE, o discente pode buscar orientação no colegiado de pedagogia.
- As normas para o aproveitamento de estudos são definidas pela Resolução CEPE 06/2019, o discente deve consultá-la e se atentar para os prazos e critérios para dispensa.

### 3. Montagem do processo

Para cada disciplina que o aluno for solicitar dispensa, ele deverá montar um processo contendo:

- Folha de rosto (formulário);
- Cópia do histórico onde conste a aprovação na disciplina;
- Programa da disciplina que foi cursada



#### 4. Preenchendo a folha de rosto

Além dos dados pessoais, a folha de rosto deve ser preenchida da seguinte maneira:

	SEÇÃO DE ENSINO DA GRADUAÇÃO- FAE/UFMG	
	REQUERIMENTO DE APROVEITAMENTOS DE ESTUDOS	

REQUERENTE			
NOME:	Dados pessoais	MATRÍCULA:	
Celular:	Dados pessoais	E-MAIL (legível):	Dados pessoais

DISCIPLINA QUE REQUER DISPENSA		
NOME:	Em caso de disciplina obrigatória, indicar a disciplina conforme <u>Anexo I</u> Em caso de optativa escrever somente "Optativa" Em caso de formação livre escrever somente: "Formação livre"	CÓDIGO:

DISCIPLINA(S) GERADORA(S) DA DISPENSA		
NOME	CODIGO	ANO/SEMESTRE
Preencher aqui as disciplinas cursadas, <u>da mesma forma</u> que consta no seu histórico		

#### 5. Erros comuns que levam ao indeferimento

- Não anexar os documentos corretos.

Tanto o histórico escolar, quanto o programa da disciplina devem estar assinados e carimbados ou conter autenticação eletrônica, para que possam ser conferidos.

- Documentos ilegíveis.

Documentos onde não é possível ver claramente os dados da disciplina cursada como semestre, nota, carga horária etc.

- Carga Horária

A carga horária da disciplina que está sendo usada para o aproveitamento é muito inferior a carga horária da disciplina ofertada na FaE. A carga horária deve ser próxima à da disciplina da FaE.

- Anexar programa de disciplina que não contenha a bibliografia.

A análise da compatibilidade do conteúdo da disciplina cursada anteriormente com o conteúdo da disciplina ministrada na FaE é feita, em grande parte, utilizando-se da bibliografia que foi anteriormente estudada. Se o programa não tiver bibliografia, ficará impossível avaliar a compatibilidade.

- Anexar histórico com disciplina em situação de não aprovada.

A situação da disciplina no histórico escolar deve estar aprovada/cursada. Se ela foi dispensada na faculdade anterior, deve-se apresentar o histórico e programa que originaram a dispensa. Exemplo de disciplina que não poderia ser utilizada:

SEMESTRE LETIVO: 2012/1									
Código	Tipo	Nome	CH	Crédito	CL	Frequência	Nota final	Conceito	Situação final
EST073	DIG	ESTATISTICA ECONOMICA II	60	4	OB	-	-	-	DISPENSADA

- Utilizar a mesma disciplina para compor vários requerimentos, ou compor um aproveitamento com muitas disciplinas

O aluno deve analisar qual, dentre as disciplinas cursadas, compõe de forma robusta o conteúdo da disciplina requerida. Anexar diversas disciplinas, não necessariamente aumenta a chance de deferimento; podendo inclusive, diminuí-las se o analista considerar que o conteúdo está muito pulverizado dentro das disciplinas apresentadas. Se necessitar de auxílio, entre em contato com o colegiado.

- Solicitar dispensa de formação complementar aberta, sem ter cursado intercâmbio.

A solicitação de dispensa das disciplinas de formação complementar aberta deve ser feita com disciplinas cursadas durante o intercâmbio acadêmico pela UFMG e concomitante ao curso de pedagogia.

- Ultrapassar o tempo de requerimento.

O aluno possui duas chances de solicitar o aproveitamento de estudos. No 1º e 2º períodos à entrada no curso de pedagogia. Ficar atento as datas, evita que o aluno perca o prazo para solicitar o aproveitamento.

**ANEXO I – EMENTA DISCIPLINAS  
OBRIGATÓRIAS**

<b>Código</b>	<b>Nome</b>	<b>Tipo</b>	<b>C.H</b>
ADE058	POLITICA EDUCACIONAL	OB	60
<p>Ementa: O contexto político-social contemporâneo e as concepções teóricas de Estado e de Educação. Direitos humanos, direitos sociais e direito à educação. Concepções, análises e abordagens de políticas públicas de Educação. Organização do sistema educacional brasileiro. Instrumentos legais do planejamento das políticas públicas de educação e suas implicações para a organização da escola. Relações entre o setor público e o setor privado na educação escolar. Políticas de financiamento e de avaliação da educação. Atividades teórico-práticas em política educacional.</p>			
ADE047	ORGANIZACAO DO ENSINO FUNDAMENTAL	OB	30
<p>Ementa: Gestão de instituições de educação fundamental e coordenação pedagógica. Organização e gestão dos tempos e espaços escolares. Formas de participação na organização e gestão da escola. Relação escola-comunidade: práticas e observações sobre intersetorialidade e relação com as famílias. Construção, implementação e avaliação do projeto político-pedagógico. Articulação educação infantil e ensino fundamental.</p>			
ADE050	OBSERVATORIO DE CURRICULO: ENSINO FUNDAMENTAL.	OB	30
<p>Ementa: Diferentes propostas curriculares no ensino fundamental: pressupostos teóricos, possibilidades e limites na sua operacionalização. Normativas curriculares para o ensino fundamental no Brasil. O(s) currículo(s) em ação: as diferenças que se processam nas práticas curriculares.</p>			
MTE261	DIDÁTICA DA EDUCAÇÃO INFANTIL	OB	60
<p>Ementa: Teorias pedagógicas e a educação da criança de 0 a 6 anos. Fundamentos teórico-metodológicos da prática pedagógica na educação infantil: a prática docente na educação infantil; o projeto político pedagógico na educação infantil; as relações entre cuidado e educação; a brincadeira como linguagem privilegiada nas interações entre as crianças e com os adultos; a construção dos ambientes de experiências, interações, relações e aprendizagens; organização dos tempos na instituição de educação infantil; atividades e materiais pedagógicos na educação infantil; projetos de trabalho. As especificidades do cuidado e educação das crianças de 0 a 3 anos e das crianças de 4 a 6 anos.</p>			
CAE104	SOCIOLOGIA DA EDUCACAO I	OB	60
<p>Ementa: Análise teórico-prática sobre a educação e a escola, a partir da especificidade do olhar sociológico. Relações entre educação e sociedade no contexto da modernidade: perspectivas durkheimiana, marxista e weberiana. Escola e desigualdades: abordagens funcionalistas, teorias da reprodução.</p>			

CAE111	FILOSOFIA DA EDUCACAO I	OB	60
<p>Ementa: Relações entre Filosofia e Educação. Dimensões epistemológicas, antropológicas da Educação. Estrutura do conhecimento. Linguagem e pensamento. Mito e construção da razão. Problema da verdade. Ciência e Educação. Reflexão filosófica sobre a prática educativa.</p>			
CAE129	PSICOLOGIA DA EDUCACAO I	OB	60
<p>Ementa: Estudo do objeto e história da Psicologia da Educação; aspectos teóricos e práticos. Estudo dos processos psicogenéticos histórico-culturais presentes nos diferentes contextos educativos.</p>			
CAE145	METODOLOGIA DE PESQUISA EM EDUCACAO I	OB	60
<p>Ementa: Introdução à pesquisa em Ciências Humanas e em Educação: conceituação, história e prática. As diferentes fases do desenvolvimento da pesquisa. Abordagens teórico-metodológicas da pesquisa educacional. A pesquisa na formação do pedagogo e sua aplicação no cotidiano da escola. A elaboração de projetos e relatórios de pesquisa.</p>			
ADE043	POLITICA E ADMINISTRACAO DOS SISTEMAS EDUCACIONAIS.	OB	30
<p>Ementa: Fundamentos da Administração Educacional: principais tendências e perspectivas críticas. Sistema(s) de ensino e o federalismo brasileiro: contribuições teóricas e marco legal. Debates contemporâneos sobre a gestão da educação: a gestão democrática; a Nova Gestão Pública; as parcerias público-privado. Atividades teórico-práticas em gestão de sistemas educacionais.</p>			
CAE007	ANTROPOLOGIA E EDUCACAO	OB	60
<p>Ementa: O conceito de cultura na Antropologia e suas interfaces com a Educação. Relação entre natureza (meio ambiente) e cultura. Encontro intercultural: identidade e alteridade e diferença. Educação, escola e diversidade cultural: escola como espaço de encontro entre diferentes e desigualdades socioculturais. Relações étnico-raciais. Pesquisa etnográfica e temas centrais da antropologia.</p>			
CAE021	FILOSOFIA DA EDUCACAO II	OB	30
<p>Ementa: Valores e educação. Dimensão axiológica dos processos educativos. Ética, política e cidadania. Direitos humanos. Práticas educativas e a formação moral e ética.</p>			
CAE022	HISTORIA DA EDUCACAO I	OB	30
<p>Ementa: Historiografia da educação e práticas historiográficas. Processos de elaboração da educação como demanda social na antiguidade clássica e sua impregnação nas ações educacionais mundiais. Práticas educativas e universidades na Europa medieval. Modernidade eurocêntrica, pedagogias colonizadoras e iluminismo. Séculos XIX e XX: organização e expansão da escola pública, difusão da ciência, movimento da escola nova e proposições utilitárias no manejo da natureza. Relações de classe, gênero, étnico-raciais e geracionais na produção da educação escolar como fator de inclusão / exclusão social. Estudo teórico e prático com fontes documentais.</p>			

CAE023	SOCIOLOGIA DA EDUCACAO II	OB	30
<p>Ementa: Sociologia da educação contemporânea: análise teórico-prática sobre a escola, seus sujeitos e seu contexto sociocultural, considerando as desigualdades socioeconômicas, étnico-raciais, de gênero e seu impacto sobre as desigualdades escolares.</p>			
CAE130	PSICOLOGIA DA EDUCACAO II	OB	60
<p>Ementa: Estudo dos fenômenos subjetivos no processo ensino-aprendizagem sob a perspectiva da Psicanálise. Estudos dos processos psicossociais em suas articulações com o ensino-aprendizagem em diferentes contextos educativos na perspectiva da Psicologia Social. Proposta de estudo de casos e de pesquisa / intervenção para a abordagem de problemas contemporâneos na educação de crianças, jovens e adultos.</p>			
MTE213	ARTE NO ENSINO FUNDAMENTAL	OB	60
<p>Ementa: Concepções de Arte e do Ensino de Arte em diferentes contextos culturais. As poéticas artísticas e suas práticas socioculturais relacionadas ao Ensino Fundamental. O fazer artístico e a mediação estética em relação com o desenvolvimento expressivo da criança e do adolescente no ambiente escolar. A Arte e as diferentes linguagens artísticas como conhecimento e suas implicações no currículo do Ensino Fundamental. Métodos e práticas artísticas em interface com a experiência da criança e do adolescente.</p>			
CAE109	HISTORIA DA EDUCACAO II	OB	60
<p>Ementa: Historiografia da educação brasileira e práticas historiográficas. Colonialismo e eurocentrismo: práticas educativas e educação escolar no contexto da dominação portuguesa. Institucionalização da instrução elementar pública, formação de professores, ensino secundário e superior no âmbito da monarquia constitucional. Educação republicana, desigualdades escolares, ideias pedagógicas e dinâmicas campo / cidade nos processos escolarizadores republicanos. Políticas públicas, autoritarismo, movimentos sociais, reformas pedagógicas. Estudo teórico e prático com base em fontes documentais.</p>			
CAE147	ESTUDOS SOBRE A INFANCIA	OB	60
<p>Ementa: História da Infância e das práticas de socialização da criança com análise da diversidade de classe, gênero e pertencimento racial. Processos históricos de escolarização da infância. Processos simbólicos e conhecimento do mundo na infância. Investigação de processos e espaços de socialização da criança na contemporaneidade.</p>			
MTE224	ALFABETIZACAO E LETRAMENTO I	OB	60
<p>Ementa: Conceituação de alfabetização e letramento. Facetas social, histórica, antropológica, linguística, sociolinguística e psicolinguística dos processos de alfabetização. Diferentes matrizes teóricas sobre aprendizado da leitura e da escrita e suas implicações pedagógicas nos diferentes níveis de ensino.</p>			



MTE243	FUNDAMENTOS E METODOLOGIA DO ENSINO DA MATEMÁTICA I	OB	60
<p>Ementa: Educação matemática na educação infantil e nos anos iniciais do ensino fundamental: história, significados, tendências, possibilidades e limites. Aspectos psicogenéticos, histórico-culturais, epistemológicos e metodológicos da aprendizagem matemática por crianças, jovens e adultos em fase inicial da escolarização: geometria intuitiva e relações topológicas, padrões e regularidades, conceitos e usos dos números naturais e operações fundamentais, resolução de problemas. Análise de práticas de ensino de matemática na educação infantil e nos anos iniciais do ensino fundamental.</p>			
ADE044	TEORIAS DE CURRÍCULO	OB	60
<p>Ementa: Teorias de Currículo: Diferentes conceitos e perspectivas. Dimensões histórica, política, social e cultural do currículo. Questões normativas e legais na definição do currículo. Seleção de conteúdos e formas de organização do currículo. O processo de elaboração de currículos: relações de poder, conflitos, disputas e alianças. Currículos e diferenças (questões de raça / etnia, gênero, sexualidade, classe social, etc). Atividades, teorias e práticas curriculares.</p>			
ADE045	PROCESSOS EDUCATIVOS NAS ACOES COLETIVAS.	OB	30
<p>Ementa: Abordagens teóricas sobre ações coletivas e movimentos sociais. Trajetória dos movimentos sociais no Brasil. Ações coletivas atuais e novas configurações nas sociedades contemporâneas. Lutas sociais e sujeitos coletivos: afrodescendentes, indígenas, LGBTQI+, mulheres, jovens e camponeses. As dimensões educativas dos movimentos sociais. Atividades teórico-práticas: análise de experiências de movimentos sociais e ações coletivas na sociedade brasileira.</p>			
ADE046	ESCOLA E DIVERSIDADE: INTERFACES POLITICAS E SOCIAIS	OB	30
<p>Ementa: Os sujeitos da educação e a diversidade: gênero, raça e idade. A diversidade na legislação educacional: da LDB às diretrizes curriculares nacionais. Escola e diversidade: educação do campo, indígena, quilombola. Educação e relações étnico-raciais. Atividades teórico-práticas: interlocuções com sujeitos coletivos.</p>			
MTE212	ALFABETIZACAO E LETRAMENTO II	OB	60
<p>Ementa: Condições escolares de ensino-aprendizagem da escrita na Educação Infantil, no Ensino Fundamental e na Educação de Jovens e Adultos. Capacidades linguísticas envolvidas no processo de aquisição da escrita. Planejamento e organização dos processos de alfabetização e letramento.</p>			
MTE214	CORPO E EDUCACAO	OB	60
<p>Ementa: Representações de corpo na sociedade contemporânea e suas repercussões na Educação; Educação do corpo na escola; Concepções históricas de educação física; A especificidade e os objetivos da educação física; O corpo e o movimento nas diversas áreas de atuação do pedagogo; O corpo e a escola: intervenções históricas e atuais de controle e castigo; Possibilidades de construção de conhecimento por meio do corpo; Corpo, gênero e sexualidade.</p>			

MTE244	FUNDAMENTOS E METODOLOGIA DO ENSINO DA MATEMÁTICA II	OB	60
<p>Ementa: Educação matemática na educação infantil e nos anos iniciais do ensino fundamental: história, significados, tendências, possibilidades e limites. Aspectos psicogenéticos, histórico-culturais, epistemológicos e metodológicos da aprendizagem matemática por crianças, jovens e adultos em fase inicial da escolarização: grandezas e medidas, estatística e probabilidade, conceitos e usos de frações, números decimais e porcentagens. Análise de práticas de ensino de matemática na educação infantil e nos anos iniciais do ensino fundamental.</p>			
ADE049	OBSERVATORIO DE CURRÍCULO: EDUCACAO INFANTIL	OB	30
<p>Ementa: Infâncias, currículo, educação infantil. Direito de bebês e demais crianças pequenas à educação infantil. Diretrizes Curriculares Nacionais para a Educação Infantil: pressupostos teóricos, possibilidades e limites na sua operacionalização. Análise de propostas curriculares estaduais e municipais para a educação infantil. Observação e análise de projetos político-pedagógicos e de práticas curriculares desenvolvidas em creches e pré-escolas.</p>			
ADE059	ORGANIZACAO DA EDUCACAO INFANTIL	OB	30
<p>Ementa: O direito à educação infantil no Brasil: bases históricas, legais, institucionais e financeiras; Trajetória e atualidade das políticas públicas de educação infantil: a agenda dos entes federados e dos movimentos sociais; Oportunidades educacionais na educação infantil; O profissional da educação infantil: formação e profissionalização; A qualidade e a avaliação da educação infantil: aspectos da prática.</p>			
CAE148	FUNDAMENTOS DA EDUCACAO INCLUSIVA	OB	60
<p>Ementa: Contexto histórico e político da educação especial na perspectiva da educação inclusiva. Diversidade e direitos humanos na inclusão escolar. Fundamentos teóricos, conceituais e educacionais para inclusão escolar. Características específicas do público-alvo da educação especial. Práticas pedagógicas para a inclusão escolar.</p>			
MTE245	FUNDAMENTOS E METODOLOGIA DO ENSINO DE LÍNGUA PORTUGUESA	OB	60
<p>Ementa: Fundamentos teórico-metodológicos para o ensino de língua portuguesa nos anos iniciais do ensino fundamental e na educação infantil. Concepções de língua, linguagem, discurso, texto e gramática. Diversidade linguística e ensino da língua no processo de escolarização. Condicionantes sócio-históricos do objeto de ensino de língua portuguesa. Os componentes do ensino da leitura, produção de texto, gramática e oralidade. Leitura literária. Diretrizes metodológicas para o ensino de língua portuguesa. Confrontos entre práticas idealizadas em políticas de ensino da língua portuguesa e práticas correntes em sala de aula.</p>			
MTE246	FUNDAMENTOS E METODOLOGIA DO ENSINO DA GEOGRAFIA	OB	60
<p>Ementa: A disciplina consiste em trabalhar a educação geográfica e a Geografia na contemporaneidade, considerando suas relações com a vida dos sujeitos educadores-educandos, discutindo a existência de diferentes interpretações espaciais, segundo distintas fundamentações da Geografia que nos permitem exercícios de leituras de mundo a partir da espacialidade humana. A disciplina visa analisar as relações entre sociedade e natureza na atualidade, promovendo a discussão sobre a questão socioambiental e seus desdobramentos. O objetivo da disciplina é abrir um leque de compreensões da ciência geográfica que levem a uma pluralidade de interpretações espaciais, discutindo suas diferenças, rupturas ou aproximações, relacionadas com práticas concretas e possíveis</p>			

na metodologia do ensino de geografia presente no ensino básico, especialmente na educação infantil e anos iniciais do ensino fundamental.

MTE247	FUNDAMENTOS E METODOLOGIA DO ENSINO DE CIÊNCIAS FÍSICAS	OB	60
<p>Ementa: As contribuições da física e da química para o ensino e aprendizagem de ciências nos primeiros anos de escolarização. Objetivos, conteúdos, estratégias e o papel do professor na educação infantil, anos iniciais do ensino fundamental e educação de jovens e adultos. Alfabetização e letramento científico. Abordagem CTSA e aspectos da educação ambiental. Análise de materiais didáticos e paradidáticos em circulação. Produção de roteiros, experimentos e sequências didáticas.</p>			

MTE068	DIFICULDADES NO ENSINO-APRENDIZAGEM DA LEITURA E ESCRITA	OB	60
<p>Ementa: Conceituação; diferentes abordagens das dificuldades escolares da leitura e da escrita; diagnóstico das dificuldades e intervenção em processos de ensino-aprendizagem da leitura e da escrita.</p>			

MTE248	DIDÁTICA	OB	60
<p>Ementa: Saberes docentes e ofício do professor. Ensino e diversidade sociocultural. Ensino: abordagens, fundamentos e componentes operacionais. Planejamento. Avaliação: concepções e práticas. Relação professor-aluno-conhecimento. Reflexões sobre práticas docentes em sala de aula.</p>			

MTE249	FUNDAMENTOS E METODOLOGIA DO ENSINO DA HISTÓRIA	OB	60
<p>Ementa: A disciplina se propõe a discutir as funções da história na nossa sociedade no contexto escolar e fora dele. As relações entre fundamentos da produção historiográfica e da história ensinada. A trajetória da história como disciplina escolar. As propostas de ensino de história atuais para a educação infantil e o primeiro segmento do ensino fundamental. As práticas educativas no ensino de história nas escolas. A história nas propostas curriculares do ensino fundamental I e nas leis 10.639/03 e 11.645/08, referentes ao ensino de história da África, dos afro-brasileiros e indígenas. Seleção de conteúdos, análise, organização e elaboração de materiais didáticos e avaliação no ensino de história.</p>			

MTE250	FUNDAMENTOS E METODOLOGIA DO ENSINO DE CIÊNCIAS BIOLÓGICAS	OB	60
<p>Ementa: Ciências biológicas na educação infantil e nos anos iniciais do ensino fundamental: histórico, função social, objetivos, conceitos básicos. Concepções dos aprendizes sobre noções básicas da biologia. Ensino de ciências por investigação e aspectos relacionados à natureza da ciência, especialmente indissociabilidade conteúdo e métodos. Questões socioambientais controversas. Análise crítica de propostas curriculares e de materiais didáticos. Planejamento e produção de atividades visando a aprendizagem de conceitos básicos das ciências biológicas em espaços escolares e não-escolares.</p>			

LET223	FUNDAMENTOS DE LIBRAS	OB	60
<p>Ementa: Aspectos históricos e conceituais da cultura surda e filosofia do bilinguismo. Fundamentos linguísticos da Língua Brasileira de Sinais (LIBRAS). Aquisição e desenvolvimento de habilidades básicas expressivas e receptivas em LIBRAS.</p>			

---

MTE232	ARTE NA EDUCACAO INFANTIL	OB	60
Ementa: Concepções de Arte e do ensino de Arte em diferentes contextos culturais. Arte e infância. As poéticas artísticas e suas práticas socioculturais relacionadas com a educação infantil. A Arte e as diferentes linguagens artísticas como conhecimento e suas implicações no currículo da educação infantil. Métodos e práticas artísticas em interface com a experiência da infância.			